

Ebru Sanatı, Çeşitleri, Malzemeleri, Hikmet Barutçugil ve Barut Ebrusu



Ebru Sanatı

Orta Asya dillerinden Çağatayca'da "hare gibi, damarlı" anlamına gelen "ebre" kelimesi, **ebru sanatının** bilinen ilk adıdır. Ebru kağıdı üstünde buluta benzeyen renk kümelerinin meydana gelmesinden dolayı bulutumsu, bulut gibi manasına gelen ve Farsça kelime olan ebru kelimesi yüzyıllar boyunca ebru kağıtları için kullanılmıştır. Ebru kelimesi daha ahenkli bulunduğu için isim değiştirmiş ve ebru kağıdı veya ebruculuk olarak anılmıştır.

Ebru, ermişliğidir suda rengin zirveye doğru.
Her kavis bir güzellik her hare duru.
Sanki suda yüzen bir renk bulutu.
Cezbeder gönülleri, cilalar ruhu.

Çağatayca'da ise ebre kelimesi; elbise yüzü, damarlı, dalgalı kumaş, cüz, defter kabı yapımında kullanılan kağıt manasına gelmektedir. İpekyolu ile İran'a gelen sanat burada "abru" (su yüzü) olarak isimlendirilmiştir. Türklerle birlikte Anadolu'ya gelmiş ve "ebru" olarak anılmaktadır.

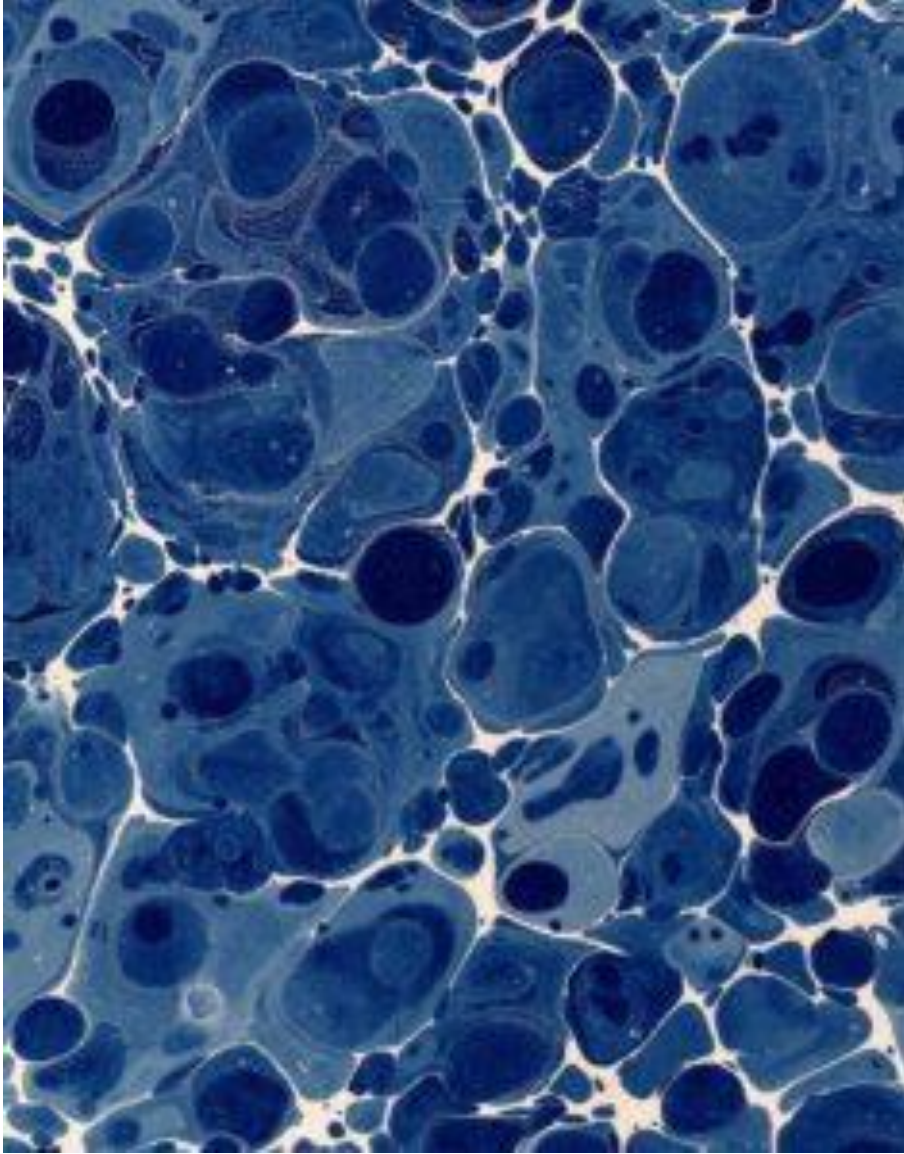
Orta Asya ve İran üzerinden Osmanlı kültürüne ulaşan **ebru sanatı**, dönem içerisinde ebru kelimesinden ebruya dönüşmüş ve bu sanatı icra edenlere "ebruzen" denilmektedir.

Orta Asya'da, İran'da ve Türkiye'de yapılan ebruların kökeni hakkında çok fazla bilgiye ulaşılmamaktadır. Fakat Selçuklu ve Osmanlı İmparatorluğu ebru kağıdı gibi dekoratif kağıtları, siyasi ve idari hayatta kullanmışlardır. Hatta bu kağıtlar, bu dönemler içerisinde önemli bir yere sahiptir. **Ebru sanatı** Türklerin sanat eserlerini ortaya çıkarmaları için ortam yaratmıştır.

Ebru kağıdı eski devirlerde hat sanatının yardımcısı ve ciltçiliğin bir kolu olarak yaşamış bir sanattır. Kitap kapaklarının iç yapraklarını veya yazı levhalarının kenarını bordür olarak süslemek amaçlı

kullanılmıştır. Cüz ve defter kabı yapmak maksadıyla da, ebrunun renkli kağıt üretmek amacıyla ortaya çıktığı da söylenmektedir.

Ebru sanatı, suda erimeyen, tamamen doğal boya maddeleri ve metal oksit olan toprak boya­ların kullanılmasıyla oluşur. Doğal boya­ların kullanılıyor olmasının en büyük sebebi ise tarih boyunca ebrucuların kullandıkları boya­ları tabiattan elde etmek dışında bir seçeneklerinin olmamasıdır. Ebru, yoğunluğu kitre denilen madde ile artırılan, su yüzeyinde boya­lar ile çeşitli kompozisyonlar oluşturularak kağıda aktarılmasıyla meydana gelmektedir.



Atalay'a göre ; ebru boya­ların oyunu, dansı, raksı demektir. "Her saniye yeni bir biçim alan sıvı yüzeyindeki boya­ların esprisi için başka bir açıklama düşünemiyorum" sözleri ile Atalay, ebruyu şiirsel bir dille ifade etmektedir. Dere'ye göre ise ebru, dengenin sanatıdır. Yüzeyde, fırça darbelerinde, boya ayarlarında, elde ve ruhta denge demektir. Ebru teknesindeki dengeyi ise kozmik dengenin iz düşümü olarak görmektedir.

Timuçin Tanar­slan ise **ebru sanatını** şöyle dile getirmiştir:

“Görmek isteyen bir gözle bakıldığında insana gökyüzünde ahenkli bir bulut kümesi, bir mermer kesitindeki hareli billurlar veya bir damar, bazen suya susamış toprağın yüzündeki çatlaklar manzumesi, bazen bir avuç kumda oluşuvermiş ahenkli bir desen, bazen rengarenk bir çiçek bahçesi etkilerini aktarabilen ve sanatkara sonsuz anlatım imkanları sağlayan, her devre uyan bir sanattır”.

Derman, ebruyu şafak vaktinde ufka bakıldığında kırmızı, sarı, lacivert ve mavi renk tonlarındaki bulutların şekillenmesine benzetmiştir ve sanatkarların bu görüntüyü kağıda aksettirdiklerini dile getirmiştir.

Ebrunun kağıt üzerindeki bulutumsu görünüşü mermerdeki damarlara benzediği için Avrupalılar “papier marbled, marbled paper” olarak, Araplar ise Varak’l-i Mucazza” yani damarlı kağıt olarak adlandırmışlardır. Ayrıca, Avrupalılar “Buntpapier” (alacalı kağıt) isimli eserlerinde “Türklerin çok güzel bir sanatları vardı. Bizce bilinmeyen bu sanat “kağıdın mermerleştirilmesi diye tarif edilebilir.” diyerek **ebru sanatının** Türklere ait olduğunu ifade etmişlerdir.

Ebru Sanatının Tarihsel Gelişimi

Türk el sanatının önemli bir dalı olan ebruculuğun hangi tarihte başladığına dair kesin bir bilgi yoktur. Kitap içlerinde görülen ebrular, kitabın yazılış tarihinde yapılan ebrular olduğunun kanıtı olmamaktadır.



“Ebru, su üzerine nakış atmanın sırrıdır. Kendi gibi tarihçesi de suya yazılmış olmalı ki adı, menşei tam olarak bilinmemektedir” diyen Nazan Bekiroğlu, ebrunun tarihteki sırrının ifadesini dile getirmiştir. Elde edilen bilgiler ışığında en eski tarihli ebru kağıdı 1554 yılına ait olan Malik-i Deylemi yazısıdır. Ancak bu yazı hafif ebru üzerine yazılmıştır. Hafif ebru, **ebru sanatında** hemen varılacak bir aşama değildir. Bu nedenle ebrunun başlangıç tarihi daha eskidir ve bulmak içinse 15.yüzyıla kadar inilebilir.

Ebru Sanatına ait bazı eserlere, Uygur Cumhuriyeti’nin Hoten Eyaleti’nde yapılan kazılarda rastlandığı ve bunların 800-1000 yıllarına ait olduğu, ayrıca Azerbeycan’da yapılan bir kazıda da 1400 yıllarına ait olduğu bilinen, çini üzerine yapılmış ebrulu eşyalar bulunduğu da söylenmektedir.

Kitap sanatları hakkında en eski kaynaklardan biri Menakib-i Hünerveran 1586'da Gelibolu'lu Mustafa Ali Bey tarafından yazılmıştır. Bu kitapta hat, tezhip, minyatür, cilt, oyma sanatlarından ve onlarla meşgul olan kimselerden bahsedilmiştir ancak **ebru sanatından** ve ebruculardan bahsedilmemiştir.

1582 yılında İstanbul'da Padişah tarafından yapılan bir düğün merasiminde 148 meslek grubunun olduğu görülmektedir. Ciltçiler, kağıtçılar ve kağıt boyacılar bu meslek grupları arasındadır. Ancak burada da ebrucu olarak bir meslek grubu yer almamaktadır.



Kağıt süsleme sanatı olarak bilinen **ebru sanatının** tarihi ile ilişkili olarak, kağıdın Türkler tarafından keşfediliş serüveni de şöyle gelişmiştir:

Çin'de M.Ö 200 yıllarda, bitki liflerden ve elyaflardan oluşan artık balık ağlarından ilk defa kağıt yaptırılmıştır. 11.yy'da yaşayan Arap tarihçi Abdal Malik Al Tha Alibi'nin yazmış olduğu "Tuhaf ve Eğlenceli Bilgiler Kitabı" adlı eserinde, 8. yy'da Türklerin kağıt yapımını (751) Talas Savaşında esir alınan bir Çinli mahkumdan öğrendiği belirtilmektedir.

Osmanlı sarayında hem Batı hem de Doğu menşeli kağıtlar kullanılmıştır. Ayrıca Barutçugil, **Ebru sanatının** da 8. yy'da Türkler tarafından geliştirilmiş olabileceği bilgisine değinmiştir. O sıralarda Semerkant'ta birçok kağıt üreticisi vardır. Farklı amaçlarla Türkler, gümüş ve altın varaklı, çeşitli bitki ve çiçek yapraklarını kullanarak kağıt üretmişlerdir.

Doğum yerinin Türkistan olduğu söylenen **ebru sanatı**, burada fazla bir gelişme göstermeden İpek yolu ile Anadolu'ya ebru ismini alarak geçmiş ve burada en güzel örnekleri verilmiştir. Yazı, Kıt'a, levha, minyatür kenarlarında ve ciltlerin ön ve arka kapak içlerinde çok kullanılmıştır.

Ebrulu desenler antik çağdan beri beğenilmektedir. Mısır'da bulunan M.Ö 1365 tarihli cam şişelerde taraklı ve gel-git ebruları andıran desenlere rastlanmıştır. Çin'de Sung Hanedanlığı zamanından kalma bazı çömleklerde battal ebrulara benzer görüntüler bulunmuştur.



“Suminagaşı (Suminagashi); Japonya’da Sumi ressamlarının fırçalarını temizlemek için batırdıkları suyun yüzeyinde biriken boyaların başka bir kağıda alınması ile bulunduğu tahmin edilen tekniktir. Ebru tekniğine çok benzemektedir. Ancak Ebru ile ilişkisinin olup olmadığı bilinmemektedir. Ebruculukta tarih ve imza atma geleneği olmadığı için, yapılan ebruların geçirdiği evreler ancak eskiler ve yeniler yan yana koyularak, renk ve motiflere bakılarak değerlendirilmiştir. İranlılar bu sanatın kendilerine ait olduğunu iddia etmişlerdir. Gülistan-ı Hüner adlı eserde Hint’te yaşayan İranlı sanatkarlar tarafından ebrunun icad edildiği, İran’da da Mevlana Yahya Kazvini adlı birinin geliştirdiği yazmaktadır.

İslam dünyasına ait bin bir harikalar bulunduğunu ifade eden Annemarie Schimmel, Müslümanların arasında **ebru sanatının** ayrı bir yeri olduğunu belirtmiştir. Ortaçağlarda hem Hindistan’da hem de Osmanlı’da **ebru sanatının** uygulandığını söyleyen Schimmel, bu sanatın Türkiye’den İtalya’ya, oradan da Orta Avrupa’ya geldiğini vurgulamıştır.

Orta Asya'da zuhur etmiş, İnan ve Anadolu topraklarında yaşamış, 17. yüzyılın başlarında Avrupa'ya intikal eden Türk **ebru sanatı**, asırlardır kağıt sanatı olarak uygulanmış ve Batı'da "Türk Kağıdı" ya da "Türk Mermer Kağıdı" olarak anılmıştır.

Ebru, ipek yolu ve diğer ticaret yolları ile doğudan batıya yayılmıştır. Selçuklular ve Osmanlılar döneminde birçok ebruzen yetişmiştir. Ustaların yapıtları evleri ve duvarları süslemiştir. Zamanla açık renkli desenli bu kağıtlar devlet belgelerinde ve resmi yazışmalarda zemin olarak kullanılmaya başlanmıştır. Bunkaki amaç estetik değerlerin yanı sıra tahrifat girişimini engellemeyi amaçlamıştır. Günümüzde kullanılan çek, senet ve kağıt paralarındaki karmaşık desenlerin mantığı ile aynıdır.



Osmanlı Devleti eğitim, bilim, ekonomi, sosyal, siyasal ve askeri alanlarda 17. yüzyılda gerileme dönemine girmiştir. Ancak dil, edebiyat ve sanat dallarında kültürel varlığını korumuş hatta geliştirmiştir. İnce el işçiliğinde, sanatkarlar, Osmanlı Dönemi Türk Kültür hazinesine değerli örnekler armağan etmişlerdir. **Ebru Sanatı** deneyime ve pratiğe dayalı olan bütün klasik Osmanlı sanatlarında da olduğu gibi usta çırak ilişkisi ile öğrenci yetiştirmiş bir sanattır.

Selçuklu ve Osmanlı İmparatorluğu'nun kültürel, siyasal ve sosyal yapısının, bir manası da "bulutumsu" olan bu sanatın parlamasına uygun bir ortam yaratmıştır. Süleymaniye Kütüphanesi'nde ve Topkapı Sarayı'nda 15. ve 16. yüzyıllardan kalma el yazmalarında çok güzel ve gelişmiş ebrular bulunmaktadır.

Türk Ebruculuk Sanatı'nı Batı aleminin tanıtıcı bir makale yazan Mehmet Ali Kağıtçı, 1447 yılına ait bir ebru kağıdının Topkapı Sarayı Müzesi'nde bulunduğundan bahsetmektedir. Ancak numarası verilmeyen bu eserin tespiti mümkün olmamıştır.

Topkapı Sarayı'nda bulunan Arifi'nin 1539 tarihli "Guy-ı Çevgan" adlı eserindeki ebrular, Uğur Derman koleksiyonunda bulunan Maliki Deylemi'ye ait bir kıt'anın yazıldığı 1554 tarihli ebrular, bilinen en eski ebrulardır.



Ebru hakkında tek el yazması eser olan “Tertib-i Risale-i Ebrî” 1608 yılına aittir. Bu eserde ebruda kullanılan, kitre, toprak ve metal oksit boyalar ve açılımını sağlamak için kullanılan sığır ödünden bahsedilmektedir. Ebru cilt işlerinde yan kağıdı olarak kullanılmıştır. Ayrıca kapakta deri yerine “Çarkuşe” cilt olarak, hattatlar fon ve pervaz, bazı resmi defterlerde risalelere doğrudan kapak olarak kullanılmaktadır.

Tarihte yaşamış olan ebru ustalarının çoğu derviş meşrep hayatı sürdürmüştür. Meşhur olmak gibi gayeler olmayan bu ustalar isimlerini yaptıkları eserlere yazmamışlardır. **Ebru sanatı** yapan ebruzenlerin, eserlerin altına “derviş terbiyesi”nin verdiği alçak gönüllülikle imza atmaması sonucu olarak da birçok eserin kime ait olduğu bilinmemektedir.

Birçok İslam sanatı gibi ebru da tekkelerde geliştirilmiştir. Günümüze kadar gelebilen Osmanlı tekkelerinden “Özbekler Tekkesi” **ebru sanatın** ve bu sanatın günümüze kadar taşınması açısından önem taşımaktadır. Özbekler tekkesinin ilk şeyhlerinden Sadık Efendi’nin bu sanatı Buhara’da öğrenmiş olması, Japonya ve Çin’de su üzerine yapılan uygulamaların varlığının bilinmesi de bu sanatın başlangıcının Orta Asya olduğu tezini kuvvetlendirmektedir.

18.yüzyılın ortalarında III. Mustafa Özbekler Tekkesi’ni ahşap olarak inşa ettirmiştir. Bu dönemde tekkenin yapıları mescit, haremlik, bahçe gibi yapılar içerirken, Kurtuluş Savaşı sırasında Kuvay-i Milliye kalesi olarak vazife görmüştür. Tarih içerisinde de ebru dahil olmak üzere, tekke birçok sanat ve zanaatin öğretildiği okul işlevini görmüştür. Cumhuriyet döneminde Sanayi-i Nefise Mektebi’nde **ebru sanatının** ders olarak öğretilmeye başlanması, **ebru sanatına** tekrar önem kazandırmıştır.

XVI. yüzyılın sonunda İstanbul’a gelen Avrupalı seyyahlar tarafından kendi memleketlerine götürülen **ebru sanatı** önce Almanya’da sonra Fransa’da ve İtalya’da Türk Kağıdı olarak tanınmaya ve yapılmaya başlamıştır.

Tertib-i Risale-i Ebri'nin yazıldığı yıllarda (1608) Avrupa'lı seyyahların ebruyu keşfetmesiyle, bu sanatın kısa tariflerini yayınlamaları bir olmuştur. Gerorge Sandys adlı yazarın eserinde Türklerden şöyle söz edilmiştir: “ Kağıtları garip şekillerde süslüyorlar. Bu kağıtlar desen ve beneklerle boyanıyor. Bunu suyun içine batırma şeklinde hileyle yapıyorlar”.

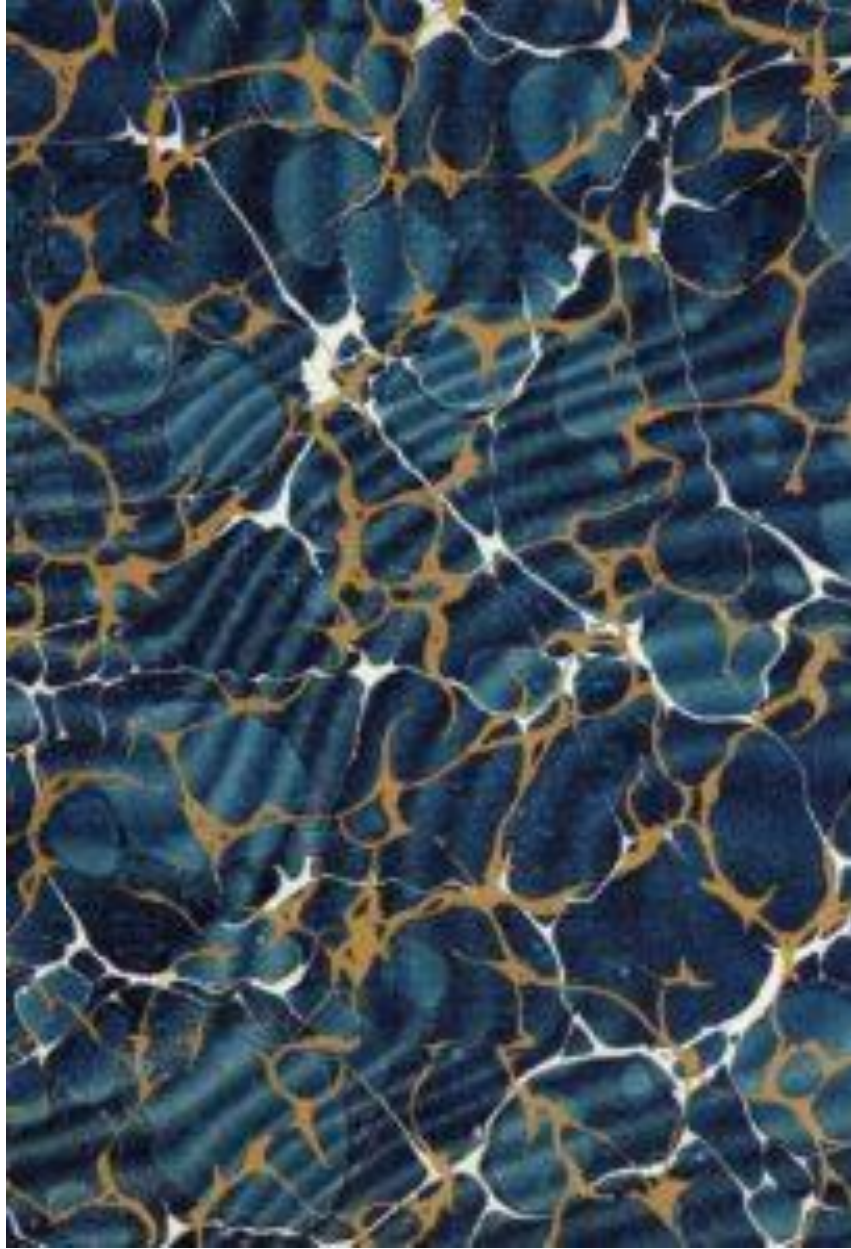
Avrupa'da matbaanın icadından sonra ebrular baskı tekniği ile çoğaltılmıştır, ebrular orijinalliğini ve değerini kaybetmiştir. 1890 yılında yapılan yarı mekanik ebru makinası Joseph Halfer tarafından geliştirilmiştir. Bu makine ile dört adet boya haznesinden akan boyalar, bir tarakla şekillenip ebruyu oluşturmaktaydı. Aynı makine Lais Edgar Andes tarafından daha da geliştirilmiştir. Kağıda saatte 1500 adet baskı yapan makine ise Augst Weichelt tarafından yapılmıştır.

Tüm bunlardan anlaşıldığı gibi, **ebru sanatı** günümüze kadar gelişerek ulaşabilmeyi başarmıştır. **Ebru sanatına** dair birçok imzasız eser bulunmaktadır ve bu nedendir ki, ebru ustaları hakkında çok fazla bilgi yoktur. Elde edilen bilgiler ışığında dünden bugüne bu sanatın bizlerle buluşmasına sebebiyet veren ve **ebru sanatı** tarihinde isimlerine rastladığımız sanatçılarımızı şöyle sıralayabiliriz:

Şahbek (Şebek) Mehmed Efendi

Konuyla ilgili ulaşılan tüm kaynaklarda “Şebek Mehmed” olarak anılan ebru sanatçısının asıl isminin “Şahbek Mehmed Efendi” olduğu bilgisi günümüzün önemli ebru sanatçısı **Hikmet Barutçugil** ile yapılan söyleşide edinilmiştir. Ancak çalışma içerisinde bu bilgi, kaynaklarla desteklenebilmek için “Şebek Mehmed Efendi” olarak ifade edilmiştir.

Ebru tarihi boyunca elimizdeki tek yazma eser olan Tertib-i Risale-i Ebri'de ismi geçen Şebek adıyla anılan Mehmed Efendi'den “rahimehullah” (Allah rahmet eylesin) diye söz edilmektedir. Şebek lakaplı bu ebrucunun isminin Mehmed olduğu ise risalenin ortaya çıkışından yaklaşık on yıl sonra ortaya çıkan bir belgeden öğrenilmiştir.



Hatib Mehmet Efendi

Hatib Mehmet Efendi'nin 1773'te Hocapaşa'da çıkan yangında ebrularını kurtarmaya çalışırken öldüğü düşünülmektedir.

Büyük Ayasofya Camisi'nde hatiplik yapan Mehmed Efendi'nin doğum tarihi bilinmemektedir. Hat sanatı ile de ilgilenen sanatçının asıl şöhreti **ebru sanatındadır**. Hafif zemin üzerinde, farklı renklerle damlaları iç içe koyup, ince tel ya da tek at kılı ile hareket vererek oluşturduğu ebru tarzı kendi adıyla "Hatib Ebrusu" olarak anılmaktadır.

"Tuhfe-i Hattatin"de kendisinden "pir-i mübarek" diye bahsedilmektedir. Nisan 1773'de vefat ettiğinde yaşının bir hayli ilerinde olduğu düşünülmektedir. Sultan III. Ahmed döneminde, zamanla yıpranmış olan hat eserlerinde yenilenme faaliyeti başlatılmıştır. Bu yenileme faaliyetleri sırasında yazı etraflarına pervaz olarak yakıştırılan ebruların çoğu da Hatip Mehmet Efendi'ye aittir.



Şeyh Sadık Efendi

Buhara'nın Vabakne şehrinde doğan sanatçı hakkında pek fazla bilgi bulunmamaktadır. Üsküdar, Sultantepe'deki Nakşibendiye tarikatine bağlı olan Özbekler Tekkesi'nin Şeyhi Sadık Efendi, ebruyu Buhara'da öğrenmiş ve oğulları Edhem Efendi ve Nazif Efendi'ye öğretmiştir. 1846'da vefat etmiştir.

Hezarfen Edhem Efendi

1829 yılında Özbekler Tekkesi'nde doğmuştur. Geçen asrın ebrucularından en çok bilineni Üsküdar Özbekler Dergahı Şeyhi İbrahim Ethem Efendi'dir. Mahalle Mektebi'nde bitirdikten sonra Dergah'ta babasından, amcasından ve Dergah'a gelen Buhara'lı alimlerden ders alarak yetişmiştir. Türk, Arap, Fars ve Çağatay dillerinde şiir yazmıştır.

Doğramacılık, marangozluk, oymacılık, mühürcülük, dökmecilik, tornacılık, demircilik, tesviyecilik, makinecilik, matbaacılık, dokumacılık ve mimarlık gibi fen ve sanatlarda kabiliyet ve özel çalışmaları sonucu ihtisas sahibi olmuştur. 1869'da Mithat Paşa tarafından kurulan Sultanahmet Sanat Enstitüsü Müdürlüğü'ne getirilmiş ve ülkedeki kurşun boruyu ilk defa burada döktürmüştür. Ebruculuk, onun pek çok meziyetinden bir tanesidir. Bu yüzden Hezarfen (bin sanat sahibi) lakabıyla anılmaktadır.

Hezarfen adıyla anılan Edhem Efendi'nin **ebru sanatındaki** şöhreti saraya kadar ulaşmış ve eserleri devrin padişahı Abdülaziz'i de etkilemiştir. Kendisine yeni bir teknik ve ya usulden söz edildiğinde sanatçının yanıtı şöyle olmuştur; "Tacrübeyi göğe çekmediler ya, biz de deneriz." Edhem Efendi, babasından öğrendiği ebruculuğu ölene kadar devam ettirmiş ve 8 Ocak 1904 tarihinde vefat etmiştir. Talebelerinden Necmeddin Okyay vasıtasıyla bu sanat bugünüme kadar gelmiştir.



Necmeddin Okyay

29 Ocak 1885'de İstanbul Üsküdar'da doğmuştur. Mürekkepçilik, aharcılık, okçuluk, gülcülük, eski tarz mücellitlik, hattatlık gibi pek çok hünerinin yanı sıra ebruculuğu da meslek edinen Hafız Necmeddin Okyay da, üstadı Ethem Efendi gibi Hezarfen lakabıyla anılmıştır. Ebruyu Ethem Efendi'den öğrenmiştir. Medresetü'l Hattati'nde ve Güzel Sanatlar Akademisi'nde tarz-ı kadim cilt ve ebru hocalığı yapmıştır. Ravza-i Terakki Rüşdiyesi'nde ki hüsn-i hat hocası Hasan Tal'at Bey'den Rik'a, divani ve celi divani icazetleri almıştır. Hacı Arif Efendi'den, sülüs-nesih yazıyı, Sami Efendi'den ta'lik ve celi ta'lik yazıyı öğrenmiştir. Ebruyu oğulları Sami ve Sacid Okyay ile yeğeni Mustafa Düzgünman'a öğretmiştir.

Kalıbını kesip Arap zamkı ile yapıştırmak ve ebruladıktan sonra kalıbı sökmek suretiyle yaptığı yazılı ebrular ise ebruculuk tarihi açısından bir ilktir. Kalıptan taşan zamkın bulunduğu yerlerin de boya almadığını görerek mürekkep yerine doğrudan zamk kullanarak yazmak suretiyle yaptığı ebrular arasında "Lafza-i Celal" en meşhurdur. 5 Ocak 1976'da vefat etmiştir.

Mustafa Düzgünman

Klasik Türk **ebru sanatının** günümüze ulaşmasında önemli bir yere sahip olan Mustafa Düzgünman 9 Şubat 1920'de Üsküdar Sultantepe'de doğmuştur. İlk tahsilini tamamladıktan sonra babasının Üsküdar çarşısındaki aktar dükkanında çalışmaya başlamıştır. Bu arada evde kendi kendine cilt yapmaya başlayan Düzgünman 1938 yılında Devlet Güzel Sanatlar Akademisi'nin Türk Tezyini Sanatları Bölümü'nde eğitimine başlamıştır. Burada Necmeddin Okyay'dan eski tarz cilt ve ebru öğrenerek kısa zamanda kabiliyetiyle dikkati çekmiş, diğer kıymetli hocaların bilgisinden faydalanmıştır. Ancak hayat şartları sebebiyle bir müddet sonra okuldan ayrılarak tekrar baba mesleği olan aktarlığa dönmüştür. Vefatına kadar güvenilir bir esnaf olarak tanınmıştır.



Çeşitli konularda yeniliğe açık olduğu halde **ebru sanatında** klasik anlayışa sınımsız bağlı kalan ve bu hususta modern uygulamalara iltifat etmeyen Düzgünman, ebruculukta kendisini geçtiğini söyleyen hocası Necmeddin Okyay'ın bu sanata kazandırdığı çiçekli ebru çeşitlerine papatyayı eklemiş, ayrıca diğer çiçek şekillerini de ıslah etmiştir. 1940'ta başlayıp ölümüne kadar elli yıl süren ebruculuğu sırasında, 1967'den itibaren çeşitli sergiler açan ve bazı sergilere katılan Düzgünman, hem eserleriyle hem de yetiştirdiği öğrencileriyle bu sanatın tanınmasına ve yayılmasına hizmet ederek son otuzbeş yılın ebruculuğuna adeta damgasını vurmuş bir sanatkardır.

Fuat Başar

1953 Erzurum'da doğmuştur. Fakülte eğitimi yıllarında Hüsni Hat ile meşgul olmaya başlamıştır. 1977 yılında **ebru sanatına** ilgi duyarak Mustafa Düzgünman'la mektuplaşmıştır ve 1980'de İstanbul'a yerleşmiştir. 1989'da sanatçıdan ebru eğitimi almıştır ve o tarihten itibaren profesyonel olarak hat sanatı ve **ebru sanatı** ile ilgilenerek hayatını sürdürmektedir.

Hattat ve ebruzen olan sanatçı dünya çapında önemli ebru sanatçıları yetiştirmiştir. Yüzün üzerinde yurtiçi ve yurtdışı karma ve kişisel sergi açmıştır. Özellikle ebru fizikokimyası başta olmak üzere ebrunun her yönüyle ilgili araştırmalarını sürdürmektedir.

Ebru Sanatı Yapımında Kullanılan Malzemeler

Ebru yapımında kullanılacak olan malzemeler önemlidir. Klasik ebruda yağlıboya kullanılmaz. Asıl malzemeler kitre, toprak boya ile birlikte boyananın batmadan yayılmasını sağlayan sığır ödüdür. Fırça olarak at kılından yapılmış fırçalar kullanılır. Boyalara kesinlikle yağ içermemelidir.

Boyalar

Ebruda kullanılacak olan boya ların toprak boya olması, suda erimemesi ve yağ ihtiva etmemesi özellikle aranmalıdır. Toprak boyalar tabiattaki renkli taşlardan, renkli kaya ve madeni boya larla, suda erimeyen boya lardan elde edilir.

Nitekim eğer boya lar erirse ve yağ geçirgenliği söz konusu ise tekne üzerine boya lar serpildiğinde kitre boya yı tutmayacaktır ve boya dibe çökecektir. Bununla birlikte ebru teknesi kirlenecek ve bir sonraki uygulanacak olan ebrulara boya lar karışacaktır. **Ebru sanatında** kullanılan boya lar gerçek toz boya lar olmazsa kağıda tutunamazlar, suda erimiş gibi görünseler de erimeyip mil gibi dibe çökerler.

Ebruculukta geleneksel olarak, eskiden toprak boya ların kullanıldığını ifade eden **Hikmet Barutçugil**, bu boya ların tabiatta bulunan metal oksitlerden oluşan tozlardan oluştuğu bilgisine de değinmiştir. Bazı metal oksitlerin yapay olarak elde edilebilirler bunların başlıcaları oksit sarı, zırnık adı verilen arsenik sülfür, mavi ve lacivert rengi veren çeşitli çivitlerdir. Toprağın kağıda yapışma kabiliyeti, örtücülüğü, uçuculuğu, ışığa karşı rengini muhafaza edip etmediği test edildikten sonra, uygun görülürse boya yapımına geçilmelidir.



Boya yı hazırlarken bir mermer veya kalın bir cam üzerine bir yemek kaşığı kadar boya konulur. Su ile macun haline gelinceye kadar karıştırılır. El taşı ile yavaşça ezilir. Dağılan boya spatülle toplanır ve tekrar ezilir. Bu işlem bitince boya cam bir şişe içine alınır. Bol su ile karıştırılan bu boya tülbent

yardımla süzülür. Ve süzülen boya dinlendirilir. Bir süre sonra üste çıkan su alınır ve boya istenen kıvama ulaşmış kullanılmaya hazırdır.

Boya hazırlanırken mermer ve el taşı seçiminde, yumuşak mermer yerine sert olanı, granitin seçilmesi daha uygundur. Çünkü yumuşak mermer aşınabilir. Boya gereğinden fazla inceltirse yapışma özelliğini yitirebilir.

Ebru sanatının yapımında kullanılan bazı ebru boyları ise şunlardır:
Mavi: Tabii çivittir. Adına Lahor çividi denir. Lacivert: Bedahşi çividi denilen bir cins tabii çivittir.

Siyah: Siyah renk muhtelif şekillerde elde edilebilir:

- Hat mürekkebinde kullanılan is,
- Söğüt dalı kömüründen elde edilen is,
- Kemiklerin yakılmasından elde edilen kül,
- Şeker ve kül yakılarak elde edilen toz.

Kırmızı: Aslı gülbahardır, Suyla karışabilen pigment kırmızı. Organik bir pigmenttir. İnorganik olanı içerdiği kadmiyumdan ötürü son derece zehirlidir.

Yeşil: Lahor çividinin arsenik sülfür maddesini içeren zırnık denen maddeyle karıştırılması sonunda yeşil renk elde edilir.

Beyaz Üstübeç (Frenk üstübeç): Yağsız olanı beyaz boya yapmak için, yağlı olanı (litopon üstübeci) ise petrol boya hazırlamada kullanılır. Bazik kurşun karbonatın tabiattaki şeklidir.

Çamlıca toprağı: İstanbul'un Çamlıca Tepesi'nde bulunan kırmızı renkli topraktır. Bir elek ile taşlarından ayıklanarak toplanır. Ezildiğinde tütün rengine yakın bir renk verir. İsten elde edilen ve bundan dolayı çok hafif olan siyah boyaya katılır. İslah etmek üzere akan boylara ilave edildiğı gibi serpmeli ebruların serpme boyası olarak ya da yalnız başına kullanılır.

Ebru yapımında kullanılacak olan boyların doğal olması önem taşımaktadır. Çünkü doğal boyların karışımından ortaya çıkan renkte bir o kadar doğaya yakın olacaktır. Sentetik renk kullanımına ise dikkat etmek gerekmektedir. **Hikmet Barutçugil'in** de belirttiğı gibi, "...nasıl ki ney gibi doğal enstrümanlarla çalınan müzik, insanda büyük bir rahatlama etkisi yapıyorsa, doğal renklerle yapılan sanat çalışmalarında da büyük bir rahatlama hissedildiğı bilinmektedir".



Su

Ebru uygulamasında suyun özel içme suyu olması, kireci düşük bekletilmiş ve kaynatılmış su olması gerekmektedir.

Öd

Ebruculuğun sırrının “öd” olduğunu dile getiren **Hikmet Barutçugil**, **ebru sanatını** uygularken ödü öneminin kavranması gerekliliğini vurgulamıştır. Sığır ya da başka hayvanlardan elde edilen öd, astarın yapışkan halini yani yüzeysel gerilimini kırıp boyanın su yüzeyinde kalmasını sağlamaktadır. Öd yüzey aktif bir maddedir.

Ebru yapımında boyalara öd karıştırılmaz ise boyalar tıpkı yağlı boya kullanılmış gibi hemen dibe çöker, su yüzeyine tutunamaz ayrıca öd, boyaların renginin açılmasına yardımcı olabilir.

Yoğunlaştırılmış suyun yüzeyine serpilen boyların dibe çökmeden yayılmasını temin eden öd, içinde bulunan safra asitleri ile boyanın gerilimini sağlar. Ödün bozulmaması için kaynatılarak dinlenmeye bırakılması gerekmektedir. Sığır ödü kaynatılır ve soğumaya bırakılır. Dinlenen öd ise süzülür, soğuk bir yerde saklanır. Boyaların ayarını yapan ödü kullanımını, sanatkarın istediği çeşide göre değişmektedir. Öd boyaya aynı zamanda yapışkanlık sağlar, çok ödlü boya üstünde barınabilecek boya, daha çok ödü olan boyadır.

Öd, boyanın parçalanmasını sağlayarak kağıt üzerinde kadife gibi yumuşak bir görünüm oluşturur. Sığır ödü haricinde “kalkan balığı” ve “koyun ödü” de kullanılır. Eskiden ise “tütün yaprağı” ve “harazanın suyu” (ebru teknesine atılan boyların yayılmalarını sağlayan ve eskiden öd yerine kullanılan malzemenin adı, kesim hayvanlarının ödündeki taşların suyu) da kullanılmıştır.

Kitre

Bazı astragalus türlerinin gövdesinde meydana gelen bitki zampıdır. Kitre zampı elde edilen bu bitki çok yıllık, dikenli bir bitkidir. Çiçekleri kelebek gibi sarı, pembe ve beyazdır. Yastık gibi kümeler halinde görülürler.

Boyanın yüzeyde durmasının ve kağıda kolayca geçmesini sağlayan kitre **ebru sanatında** en az boya kadar önemli bir maddedir. Her bölgenin kendine has kitresi vardır. Halk arasında kesire olarak da bilinen kitre geven adı verilen bir bitkinin gövdesinden sızan mayinin koyulaşmış şeklidir.



Kitre önce kalın bir bez arasında veya havanda dövülerek ufalanır. 100 ölçü suya, 1 ölçü ilave edilir. Suyun sıcak olması, kitrenin daha kolaylıkla erimesini sağlar. Bu sıvı bir kabın içerisinde bekletildikten sonra bir torbaya doldurulur. Elde edilen kitre sıvazlanarak süzülür. Sıvı salep kıvamına geldiğinde ise ebru yapımı için uygundur.

Ayrıca kitre eczacılık, tekstil ve kozmetik sanayinde kullanılan bir maddedir. Ebruda kitre gibi koyuluk veren yapıştırıcı özelliği olan bazı maddeler (deniz kadayıfı, sahlep, keten tohumu vb.) kullanılabilir.

Fırça

Ebrunun ritmin sanatı olduğunu söyleyen Dere'ye göre (2007) ; ebruda, fırça darbeleri önem taşımaktadır. Mutlaka fırça darbelerinin belli bir ritimle vurulması gerekmektedir.

Fırça, ebru boylarını tekne üzerine serpmeye yarar. Suluboya fırçaları ile ebru yapılamaz ve ebru fırçaları 25-30 cm parmak kalınlığında sopaların ucuna at kuyruğundan alınan kıllar naylon bir ip ile bağlanarak yapılır. Her boyanın kendi fırçası vardır. Fırça yapımında sap kısmında antiseptik özelliği olan gül dalı kullanılır. Öd ile kitre karıştığında bakteri üreten bir ortam oluşur. Gül dalının antiseptik özelliği bu duruma engel olur. Ayrıca sağlamlığı ve esnekliği açısından gül dalı serpmeyi kolaylaştırması açısından tercih edilir.

Tekne

Tekne, içine özel ebru suyunun konulduğu bir kaptır. Boyutları ebrulanacak kağıdın boyutları kadar olmalıdır. Genellikle 25x 35 cm'lik tekneler ideal teknelerdir. Derinlikleri ise 3-5 cm olabilir. Ebru yapımında eskiden kullanılan tekneler tahtadan yapılmış ve içleri ziftlenmiş teknelerdir. Günümüzde ise galvanizden, paslanmaz çelikten, alüminyumdan yapılmış tekneler kullanılır.

“Tekne açmak” ebrucunun ebru yapmaya başlaması anlamında kullanılırken, “Tekne kapatmak” çalışmanın bitmesi anlamına gelmektedir. “Tekne var” sözü ise teknenin açık olduğunu belirten bir cümledir.

Yardımcı Aletler

Ebru yapımında boylara desen vermek amacıyla kullanılan tarak, tarak şeklindeki alettir. İstenilen boy ve şekillerde olup ebrucu tarafından yapılabilir. İnce uzun çita üzerine eşit aralıklarla paslanmaz çelik tellerin tarak dişleri gibi dizilmesiyle elde edilir. Tellerin inceliği de isteğe bağlıdır. Tarakların boyu ya teknenin boyuna ya da enine göre olmalıdır.

Çok seyrek dişli taraklarda daha kalın, aralıkları daha az olan taraklarda daha ince çivi ya iğne kullanılmalıdır.

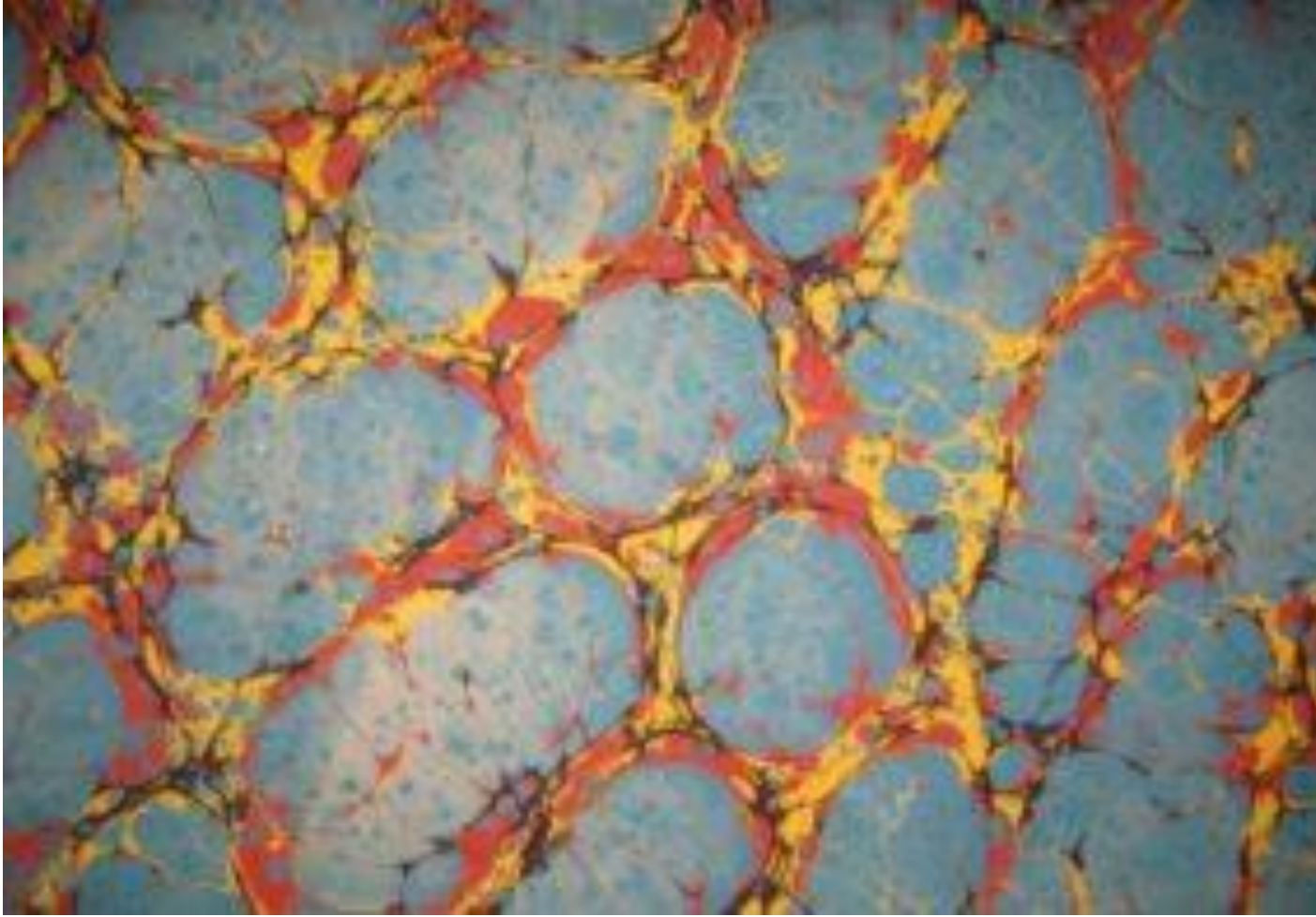
Tekneden ebruyu almak için kullanılması gereken ince uçlu metal aletlere ihtiyaç vardır. Bu aletlere biz adı verilir. Ayrıca çiçek yapımında, çeşitli desenlerin yapımında yardımcı olan bir malzemedir. Özellikle metal malzeme kullanma sebebi ise kolaylıkla temizlenebiliyor olmasıdır.

Ebru Çeşitleri

Klasik Türk Ebru çeşitleri arasında yer alan bazı ebrular; Battal Ebru, Şal Ebrusu, Gel-git Ebru, Taraklı Ebru, Hatip Ebrusu, Bülbül Yuvası Ebru, Hafif Ebru, Kumlu Ebru, Akkase Ebru, Çiçekli Ebru olarak sıralanabilir.

Battal Ebru

Ebrunun bilinen en eski tarzı olan Battal Ebrusu, diğer tüm desenlerin kaynağıdır. Uygulama aşamasında ise, öncelikli olarak ödü az olan boyalar ardından, ödü çok olan boyalar atılarak yapılmaktadır. Tek renkli veya çok renkli olabilir.



Battal Ebru Sanatından Bir Örnek

Battal ebruyu ebruların en güzeli olarak adlandıran Elhan'a göre; bu ebru çeşidi, ebru dersi başlangıcıdır. Tekneye serpilmiş boyalara hiçbir müdahale yapılmadan elde edilen ebru çeşididir. Ayrıca bu ebru çeşidine, Tarz-ı Kadim Ebru da denilir.

Teknenin üzerine atılan boyalar ebru kağıdına aktarılır. Damlaların büyüklüğü ve küçüklüğü, renk sıralaması farklı battal ebrularının oluşmasını sağlar.

Gel-Git Ebrusu

Tekne zeminine Battal Ebrusu yapıldıktan sonra iğne veya biz yardımı ile tekne içinde sağa sola hareketler yapılarak elde edilen şeklin oluşturduğu ebru çeşididir.



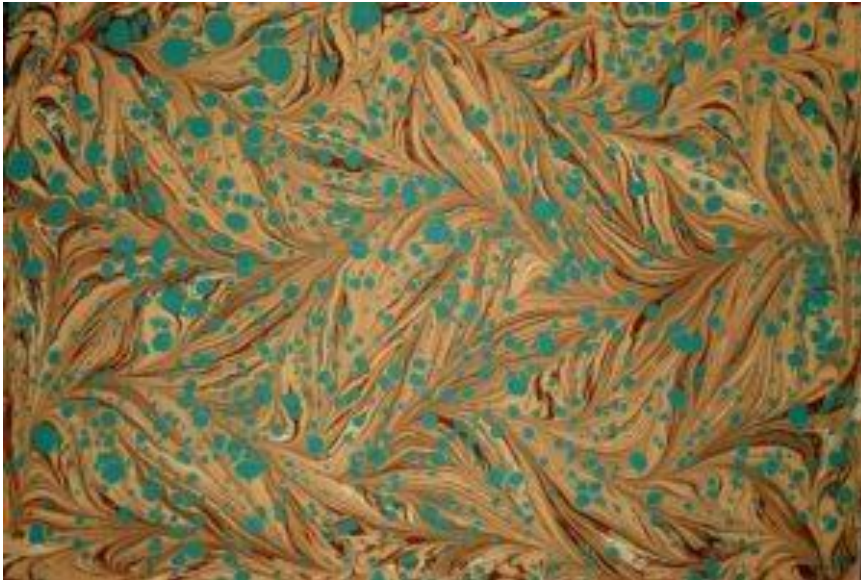
Gelgit

Ebru Sanatından Bir Örnek

Gel-git Ebrusunda çizgi aralıkları istenilen aralıkta uygulanabilir. Teknede oluşturulan paraleller zıt yönlerde birkaç defa yapılabilir. Ayrıca gel-git hareketi çapraz şekilde de olabilir.

Şal Ebrusu

Şal Ebrusu'nun adını Anadolu'da bele bağlanan şal desenlerini anımsatmasından aldığı düşünülmektedir. Gel-git ebrusu üzerine, teknenin çaprazına doğru geniş aralıklarla yapılan gel-git sonucu elde edilen ebrudur. Bu çapraz çizgiler "S" şeklinde de olabilir.



Şal Ebru Sanatından Bir

Örnek

Taraklı Ebru

Battaldan sonra yapılan gel-git deseninin üzerine taraklar yardımı ile yapılan desen türüdür. Bunun yanı sıra gel-git yapılmadan sadece taraklar yardımı ile de bu çeşit elde edilebilir. Tarağın sık veya seyrek şekline göre taraklı ebru çeşitleri çoğaltılabilir.



Taraklı Ebru Sanatından Bir

Örnek

Bu tarz ebrular Avrupa'da ciltçiler tarafından sık kullanılmıştır. **Taraklı Ebru** yapıldıktan sonra yine tarak yardımı ile zig zag çizgiler oluşturularak tavus kuşunu andıran desenler elde edilebilir.

Bülbül Yuvası

Tekneye döşenen battal ebru zemininin üzerine bir çubuk ile birbirine eş ve merkezlerden dışarıya doğru spiraller çizilerek elde edilen ebru türüdür. Helezon şekliyle meydana gelen bu ebrularda istenilen sayıda renk uygulanabilir.



Bülbül Yuvası Sanatından Bir

Örnek

Kumlu Ebru

Ebru teknesi çalışma yapıldıkça kirlenir. Bir süre sonra bu kirlilik, ebru boyları tekneye atıldığında onların yüzeyinde kum gibi nokta şeklinde işaretler oluşturmaya başlar. Tekne kirlendiğinde ve artık kum görüntüsü kağıda yansıdığına fırça yerine, boya damlalıklarla tekneye damlatılır, bu boylar kendi halinde açılır yayılırlar. Koyu kitre üzerinde iyi netice alınmakla birlikte kumlu ebrunun da öd ayarı yine sığır ödü karıştırılarak sağlanır. Kumlu ebru, yazı levhalarının süslenmesinde pervaz kısmında kullanılır.

Barutçugil'in 2001'de yayımlanan çalışmasında, kumlu ebrunun ebruların en güzeli olduğunu dile getirmiştir. Kumlu ebru, Lahor çividinden elde edilir ve bu boyar madde yapısı itibarıyla kendiliğinden astar üzerinde çatlaklar oluşturur.

Kumlu görünüm veren renkler elde etmek için başka bir yöntem ise boyların sularının azaltılmasıdır.

Hatip Ebrusu

Ayasofya Camii hatiplerinden Mehmed Efendi'nin uyguladığı ve kendi hatlarında kullanması dolayısıyla Hatip Ebrusu adını alan ebru çeşididir. Hatip Ebrusu, iç içe damlatılmış renklere oluşan daireleri şekillendirmek olarak tanımlanabilir. Çiçekli ebruların temelidir.



Hatip

Ebrusu Sanatından Bir Örnek

Hatip Ebrusu'nu yapmak için, önce hafif bir zemin atılır ve ardından düzgün aralıklarla başka bir renk tekne üzerinde damlatılır. Damlatılan bu boyalar içerisine, başka renklerle tekrarlamak kaydı ile boyalar yine damlatılır ve ya biz yardımı ile az miktarda konulur. Bir tel yardımı ile soldan sağa, sağdan sola bu daireler çekilerek Hatip Ebrusu elde edilir.

Hafif Ebru

Hattatlar tarafından, genellikle üzerinde yazı yazmak amacıyla tercih edilen açık renklerin kullanıldığı ebru çeşitleridir. Boyalara su veya öd katılarak renklerinin açılması sağlanır. Böylelikle hafif ebru yapımı için gereken tonlar sağlanabilir.



Hafif Ebru Sanatından Bir

Örnek

Akkase Ebru

Ebru yapılacak olan kağıda, arap zamkı ile önceden yazı yazılması ile elde edilir. Yapılan bu işlem kurutulup battal zemin üzerine bırakılır. Şeffaf bir yazı meydana getiren arap zamkı boyayı emmez ve kağıdın renginde kalır. Yapılan bu işlem sonucunda Akkaseli Ebru çeşidine ulaşılır.



Akkase Ebru Sanatından Bir

Örnek

Bu teknik, şablondama ile de yapılabilir. Arap zamkı yerine koyu kitre, silikon veya çeşitli şeffaf sonuç veren yapıştırıcılar da kullanılabilir.

Çiçekli Ebru

Çiçekli Ebru, ebruzen Necmeddin Okyay'ın geliştirdiği ve kendi adı ile anılan ebru çeşididir. **Ebru sanatının** plastik sanatlar çerçevesi içerisinde, yer edinmesi hususunda önem arz eden bir ebru çeşididir. Hatip ebrusu tekniğinde, zemin üzerine damlatılan boyaların biz yardımı ile şekillendirilmesi, yaprak ve çiçek desenlerinin oluşturulması ile elde edilir.



Çiçekli Ebru Sanatından Bir Örnek

Hikmet Barutçugil



Hikmet Barutçugil ile yapılan görüşme sonucu şu bilgilere ulaşılmıştır:

Ebru sanatına yeni bir soluk getiren, ebruyu çağdaş bir yorumla harmanlayan, günümüzün önemli ebru sanatçısı **Hikmet Barutçugil**, 1952 yılında Malatya’da doğmuştur. 1973 yılında İstanbul Devlet Güzel Sanatlar Akademisi Uygulamalı Endüstri Sanatları Yüksek Okulu’nda eğitimine başlayan Barutçugil’in, **Ebru Sanatı** ile tanışması da bu süreç içerisinde gerçekleşmiştir. 1977 yılında buradaki eğitimini tamamlamış ve tekstil desinatörü olarak bu okuldan mezun olmuştur. Eğitim süreci içerisinde tanıştığı ve öğrencisi olduğu Prof. Emin Barın’ın yönlendirmesi ile hat sanatına ilgi duyan sanatçı, hat sanatını inceleme esnasında ebru sanatını keşfetmiştir. Sonraki çalışmalarını ise **ebru sanatı** alanında devam ettirmiştir.

1978 yılında eğitimi için Londra’ya giden sanatçı, üç yıl boyunca sürekli olarak çalışmalarına devam etmiş ve **ebru sanatının** geliştirilmesi yönündeki inancı, geleneksel olarak tanımlanan **ebru sanatına**, hareketlilik getirme arzusu yoğunluk kazanmıştır. O’nun bu inancı ve arzusu, günümüzde **Ebru sanatının**ulusal ve uluslar arası ilgi odağı olması noktasında haksız olmadığı en güzel kanıtıdır.

Londra’da ki eğitim sürecinde, **ebru sanatını** kumaş üzerine uygulamayı hayal ettiğini belirten sanatçı, bu konuyla ilgili denemelerin çok olduğu ve başarısız sonuçlar alındığı ile ilgili, eleştirel bir yorumun ardından, ebruya olan tutkusunun daha da fazlaştığını ifade etmiştir. Bunun üzerine Türkiye’ye dönen Barutçugil, burada **ebru sanatına** olan ilginin az olduğu düşüncesine rağmen bu sanatla ilgilenmeye devam etmiş ve Ebruyla ilgili uluslararası bir çok toplantıya katılmıştır.

70’li yıllar içerisinde **Ebru sanatına** yoğun ilginin olmaması, sanatçının bu geleneği yaşatmak adına, günlük yaşam alanlarına ebruyu katmasına neden olmuştur. Barutçugil, iç mimariden birçok günlük

kullanım aracına varıncaya dek ebru desenlerini uygulamıştır. Böylelikle kağıt süsleme sanatı olarak bilinen ebruyu farklı bir mecraya taşımış, farklı yüzeylerde uygulama yapmıştır.



Sanatçı, 1996 yılında İstanbul, Üsküdar'da Ebristan adlı atölyesini açmıştır. "İstanbul Ebru Evi" Ebristan'da birçok öğrenciye kurs vermektedir. Eğitimin gerekliliğine inanan ve çalışmaktan yılmayan sanatçı, 2010 yılında Haliç Üniversitesi Güzel sanatlar Fakültesi Tekstil ve Moda Tasarımı Bölümünde Yüksek Lisans Eğitimini tamamlamıştır. Atölyesinde çeşitli kumaşlara, camlara, seramiklere ve birçok farklı yüzeye ebru uygulamalarına devam etmektedir.

Hikmet Barutçugil, Türk ebrusunu, ülke sınırları dışında da tanıtmak ve yaymak için, yurtiçi ve yurt dışında 36 ülkede, 93 kişisel, 90 karma sergi açmıştır. 164 kurs ve seminer, 91 konferans ve uygulamalı ebru gösterimi ile 6 sanat terapisi gerçekleştirmiştir. **Ebru sanatı** ile ilgili makalelerinin yanı sıra sanatçıya ait 12 adet yayınlanmış kitap bulunmaktadır. British Museum olmak üzere birçok müzede, sürekli olarak sergilenen eserleri bulunmaktadır.

Ebru ile ilgili kitaplarının isimlerini şöyle sıralanabilir; Renklerin Sonsuzluğu, Suyun Renklerle Dansı, Suyun Rüyası Ebru, "The Dream of Water", Efsun Çiçeği, Ebristanbul, Siyah Beyaz Ebru, O'nun Şefkati, Simetri, Ebristan'dan Yeşerenler, Türklerin **Ebru Sanatı**, Ebruli Mardin ve Battaldan Baruta Ebruvan. Tüm bu süreç içerisinde klasik ebru tarzının yanı sıra, farklı yüzeylere kendi adıyla anılan "Barut ebrusu"nu uygulamıştır. Litaretüre adını geçiren bu ebru türü, bilindik ebru tarzının dışında, özgün bir ifadedir. Sanatçının Barut ebrusuyla ilgili yaptığı son çalışma ise İngiltere'de yapılan Geleneksel Sanat Festivalinde, üç yüz sanatçının katıldığı yarışmada, ülkemize "Best Of Best" ödülünü getirmiştir.

Hikmet Barutçugil ve Barut Ebrusu

Hikmet Barutçugil, 1973 yılından, günümüze değin ebru, hat, tezhip, minyatür gibi çeşitli sanatlarla ilgilenmiştir. Özellikle **ebru sanatını** geliştirerek çalışmalarını sürmektedir. Öğrencilik yıllarında keşfettiği **ebru sanatına**, o yıllarda olan ilginin az olması, sanatçıyı daha da kamçulamış ve Türklere ait olan bu sanatı yaymak, tanıtmak adına yıllarını bu sanata adamıştır.



Ebru sanatının tarihinde aydınlatılmamış bir çok konunun olması, Türk İslam sanatları içerisinde varlığını sürdüren **ebru sanatının** kapalı yönü, onun felsefesinden kaynaklıdır. Bir çok eserin üzerinde kime ait olduğu yer almamakla birlikte ne zamana dair bir belge niteliği taşıdığı da muammadır. İşte ebrunun felsefesi dediğimiz durum ise, bu sanatı icra edenlerin hiçbir şekilde ünlü olmak, çok para kazanmak gibi gayeleri olmamasında ve sadece Hak yolunda, ilahi güzelliği kavramak adına bu sabır gerektiren deryaya dalmalarında saklıdır. Derman'ın dile getirdiği gibi, "...sanatkar dedelerimiz, ...semai güzellikleri yeryüzüne aksettirerek, onların ağaç yeşiline ve toprak rengine olan hasretini giderdikten sonra, bu şahane tabloyu kağıt üstünde de ebedileştirmeyi bilmişlerdir. Bu anlayış içinde tanrısına boyun kesen sanatkarın 'ben'likten uzaklaşan gönlü, sanki ebru teknesinde şekillenmiş gibidir". **Ebru sanatının** bu yönü ele alındığında, günümüzün değerli ebru sanatçısı **Hikmet Barutçugil'in** yıllarca, sadece bu sanatı şahlandırmak adına verdiği uğraş göz ardı edilemeyecek niteliktedir. O da, bu sanatın ruhunu, ruhuna katmış yıllarca eleştirilere kulak tıkamış ve bu sanatın unutulmaya yüz tutmuş durumunu bir yana koyup, inançla çalışmıştır.

Hikmet Barutçugil'in, yaptığı işe olan inancı ve bu inanç uğruna yaptıklarını dile getiren eşi Fisun Barutçugil bu dönem içerisinde sanatçı hakkındaki düşüncelerini şöyle ifade ediyor; "...bir insanın ideallerine olan inancının, yaptığı işi severek ve sabırla çalışmasının ne kadar önemli olduğunu onunla yaşayarak öğrendim. ...bazen umutsuzluğa kapılıyordum. Fakat o ısrarla ebrunun bir gün hak ettiği ilgiye kavuşacağını söylüyordu. Ebruda bugün gelinen nokta onun ne kadar haklı olduğunu gösterdi".

Nitekim sanatçının çalışmaları ve inancı olumlu sonuçlar doğurmuş, kendisine lütfedilen yaratıcılığını ve sanatı hakkındaki bilgilerini bu sanata gönül veren birçok bireyle paylaşmıştır.

Hikmet Barutçugil'in ebruyu bilindiği gibi sadece kağıt üzerine yapmaması, onu seramik, cam, kumaş, kaplama vb. bir çok alanda uygulaması bunun yanı sıra rüyalarından esinlenerek yaptığı Barut ebrusu'nu dünya çapında tanıtmayı, literatüre kendi adıyla ebru türünün kaydedilmiş olması, onu bu alanda özel bir yere taşımıştır.

Barut ebrusu'nun sırrını anlamanın çalışmakla çözüleceğini dile getiren Barutçugil'in kendisine ait olan bu ebru çeşidini betimlemek gerekirse, ebru boyalarının, teknede kendi için hazırlanmış kitreye kavuşunca şımarması ve onun koynunda yayılması olarak anlamlandırmak yanlış olmayacaktır.

Barut ebrusunda sanatçı sadece boyaların uygulanış biçimiyle fark yaratmamıştır. Yaptığı Barut ebrularına resim, hat ve minyatür ile bütünleştirmiştir. **Ebru sanatına** kattığı dinanizm buradan kaynaklıdır. **Ebru sanatına** getirdiği yeniliklerden biri ise; ebrudaki stilize çiçek motiflerini daha realist biçimde resmetmesi ve yine kendi icadı olan Efsun Çiçeği uygulamaları ile Tarz-ı Kadim ebruculuğa olan katkısıdır.



Geçmişin izleri olmadan ilerlemenin mümkün olmayacağını belirten Barutçugil, aynı zamanda **ebru sanatının** geleneksel sanat kavramı içerisinde değerlendirilmesi sebebiyle, “geleneksel” kelimesinin yanlış anlaşıldığına dikkat çekmiştir. Eskiye, yeni bir şeyler katarak gelişim göstermek gerektiğini düşünen sanatçı, klasik ebru tarzından yararlanarak geliştirdiği Barut ebrusunu da bu düşünceyle ortaya çıkarmıştır. Geleneksel kelimesi altında ezilip yanlış anlaşılan, eskisi gibi kalması gereken bir sanatmış gibi algılanan **ebru sanatına** olan ilgiye büyük bir cesaretle ivme kazandırmış, ondaki gelenekselliğin kokusunu yok etmeden, çağdaş bir ifadeye bürümüştür. 1988 yılında Londra’daki Royal Collage of Art’ta ebru üzerine sergi açan sanatçı, Avrupa’da bu sanatı yayabileceğinin mümkün olduğuna inanmış daha sonraki faaliyetlerini de genellikle yurt dışında gerçekleştirmiştir. Amerika’da yayımlanan Ink and Gall (Mürekkep ve Öd) adlı ebru dergisinde kendisi hakkında makaleler yazılmıştır. İşte bu makalelerde Barutçugil’in yaptığı ebruları “Barut ebrusu” olarak adlandırılmıştır.

Barutçugil'in 2011'de yayımlanan çalışmasında, Özemre, Barut ebrusuna atıfta bulunarak şu dörtlüğü yazmıştır:

“San’at ve mürebbi’lik cem olunca şahsında,

Hoş yankı uyandırdı dünyada ve basında.

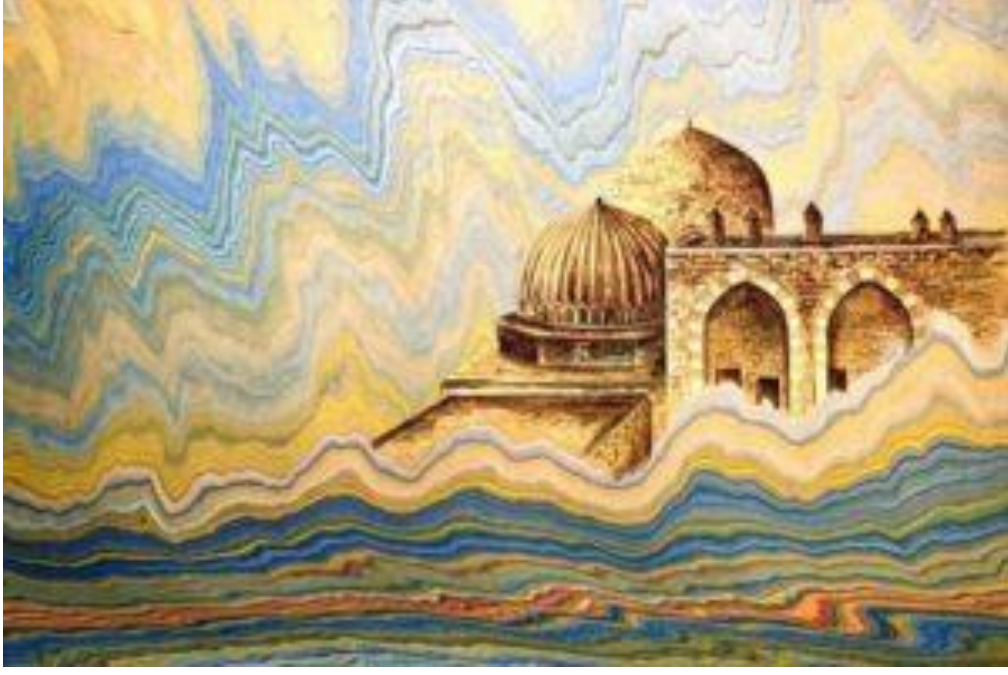
Başka bir revnak verdi Barutçugil ebruya,

Bu ata sanatını Hikmet’le etti ihya.”

Barutçugil, yaptığı Barut ebrularını ifade ederken, varlığımızın bir parçası, dokuların görüntüsü, bir kan hücresinin elektro mikroskoptaki görselliği ile benzerliğinden bahsetmektedir. Burada ki ifadenin sadece görsel bir betimleme olmadığı aşikardır. Sanatçı **ebru sanatının** tasavvufufla olan derin ilişkisini belirtmektedir.

Doğulu ve İslam Sanatı olarak bilinen **ebru sanatı** da, diğer İslam sanatları gibi öncelikle varlığını yaratıcının gücüne bağlayan, yapılan her şeyin ondan ve yine ona, yani yaratıcıya ulaşma gayesiyle var olmaktadır. Sanatçının kendisi de bu ilişkiyi şöyle ifade eder; “ İslam sanatlarının güzellik ilkelerinin özü: “Yaratılmış güzellikleri taklit ederek Allah’ı aramak, Allah’a yaklaşmak, Allah’la birleşmektir. “Vahdet-i vücut” olarak kısaca tarif edilebilir ki, bu da tasavvufun nihai gayesidir. Her olay, her düşünce, her hareket gaye olarak temelinde bu prensibi ihtiva eder. Bir hadis-i şerifte “Allah sanatını gösterenleri sever” demektir.

Ebru sanatını icra ederken sanatçının ruhunun teknedeki suya karıştığı düşünülebilir. Bu anlatım biraz daha açılabilir, aslında çevresel etkilerden sıyrılarak huzura eren sanatçının, ebru teknesine düşen damlaların oluşturacağı şekli tayin edememesi, tıpkı İslam inancıyla bağdaşan kaderi tayin edememe mantığıyla örtüşmektedir. Nitekim **ebru sanatında** kullanılan desenlerde bu inançlardan uzak değildir. **Hikmet Barutçugil’in** ifade ettiği gibi: “Çiçek unsurlarının sık kullanılması Cennet Bahçesi’ni çağrıştırmak içindir. Laleler sıklıkla kullanılır çünkü “lale” sözcüğü fonetik olarak Allah ile ahenk sağlar ve Arapça yazıldığında şekli Allah lafzına benzemektedir.



Ebru sanatında geçmişten bugüne kullanılan figürlerin anlatımında olduğu gibi, tasavvuf, inanç sanatçıların benliğiyle de bütünleşen bir olgudur. Bu sanatın günümüze gelmesini sağlayan birçok sanatçı tekkelerde yetişmiş, derviş terbiyesi ile **ebru sanatını** nesillere aktarmışlardır. Barutçugil de **ebru sanatının** ruhunu kaybetmeden, klasik ebru tarzına modern bir yaklaşım getirerek, yeni neslin bu sanata ilgi duymasını sağlamıştır.

Barut ebrusunun sırrına dair çok fazla açıklama yapmayan sanatçı, bir röportajında bu konu hakkında şunları dile getirmiştir; “Ben bu sanatın tekamül etmesini istiyorum, tekniği öğretmek zor değil. Fakat ben o şevki duyan insanlara öğretmek istiyorum. Ben Barut ebrusu’nu buldum, bir başkası da yeni bir teknik ortaya koysun. Bir sanatı icra etmeniz için bedelini ödemeniz gerekir”.

Ebru sanatının gelişerek devam etmesi gerekliliğini bu şekilde dile getiren sanatçı, merak ve hayretten doğan bilginin, belki de bunun sonucunda ulaşılabilecek olan keşfin kolay edinilmemesi düşüncesini ifade etmektedir.

Geleneksel olarak adlandırılan **ebru sanatının**, tekrardan ibaret olmaması gerektiğinin, geçmişi yok saymadan, geliştirerek farklı yorumlar getirmenin sanata katkıda bulunduğu en güzel örneklerinden biri olan Barut ebrusu, aynı zamanda farklı disiplinlerin bir arada kullanılmasını sağlamıştır. Fotoğraf, resim, baskı gibi teknikleri Barut ebrusuyla birleştiren Barutçugil, **ebru sanatının** yeni ve çağdaş yorumcusu olabilmeyi başarmıştır.